



CPIE BELLE-ÎLE-EN-MER

RAPPORT DE GESTION

EXERCICE DU 1^{er} OCTOBRE 2020
AU 30 SEPTEMBRE 2021



LISTE DES ABRÉVIATIONS

ADEME	Agence de la Transition Ecologique
AME	Aire Marine Éducative
APCANBI	Association pour la Conservation de l’Abeille Noire de Belle-Ile-en-Mer
CODEPA	Conseil de développement du Pays d’Auray
CPIE	Centre Permanent d’Initiatives pour l’Environnement
CUP	Comité Unique de Programmation
DLA	Dispositif Local d’Accompagnement
DRAAF	Direction Régionale de l’Agriculture, l’Alimentation et de la Forêt
FEAMP	Fonds Européen des Affaires Maritimes et de la Pêche
INRAE	Institut National de Recherche pour l’Agriculture, l’Alimentation et l’Environnement
PAT	Projet Alimentaire Territorial
PEPS	Pôle d’Economie Positive, Sociale et Solidaire du Pays d’Auray
SERD	Semaine Européenne de Réduction des Déchets
UNCPIE	Union Nationale des Centres Permanents d’Initiatives pour l’Environnement
URCPIE	Union Régionale des Centres Permanents d’Initiatives pour l’Environnement

SOMMAIRE

1 RAPPORT MORAL	3
2 LE CPIE DE BELLE-ÎLE	
Regards sur le CPIE	5
Une association mobilisée depuis 1990 pour le territoire	7
Le fonctionnement associatif	9
L'équipe salariée au service du projet associatif	14
Ressources documentaires et numériques	15
Nos partenaires	17
3 RAPPORT D'ACTIVITÉ	
Le CPIE, éducateur à l'environnement auprès des jeunes publics	18
Le CPIE éducateur à l'environnement auprès du grand public	21
Le CPIE participe à l'animation de son territoire	25
Le CPIE accompagne les projets des acteurs socio économiques	27
Le CPIE participe à des projets de recherche action	30
Le CPIE sollicité pour son expertise	30
Le CPIE, acteur du développement du territoire à différentes échelles et au sein de plusieurs réseaux	33
Synthèse des actions réalisées	34
4 RAPPORT FINANCIER	35

RAPPORT MORAL



Comme la précédente, l'année 2021 s'est déroulée sous la férule d'un organisme nanoscopique, pas même un être vivant, au sens cellulaire du terme, un virus. Un virus qui évolue et s'adapte en permanence à ses hôtes obligés : si le variant delta a tenu l'affiche en fin de 2020 et début 21, le variant omikron lui a maintenant ravi la vedette du fait de sa plus forte contagiosité. Définitivement, soyons bien persuadés qu'il ne nous lâchera plus : nous l'avons délogé de sa retraite « chiroptérienne » et nous devons nous adapter à lui pour survivre ! Espérons que la leçon rendra les humains plus prudents et les dissuadera de trop perturber les animaux sauvages, en équilibre séculaire avec leur environnement viral ou bactérien. Sinon, ne doutons pas que de nouvelles pandémies se développeront, peut-être plus agressives encore.

Malgré cette pression sanitaire imposée, le CPIE a pu fonctionner dans de meilleures conditions que l'an passé dans la plupart des grands thèmes qui sous-tendent son action : tous visent à amener les humains à vivre en harmonie avec le milieu naturel dont ils sont partie intégrante et dont la destruction entraînerait ipso facto la leur.

Cette année a vu se poursuivre les actions de fond menées par le CPIE tant sur le territoire insulaire qu'au niveau départemental ou régional. Elles concernent les principaux points suivants, :

- l'éducation à l'environnement, en particulier

en direction des enfants, adultes de demain, avec les projets d'éco-écoles proposés aux établissements scolaires,

- la suite du Projet d'Alimentation

Territorial (PAT), préoccupation fondamentale des animaux que nous sommes (on meurt après 20 jours sans manger),

- les actions de sensibilisation sur l'eau, matériau des plus précieux puisque nous en sommes constitués à 60% (on meurt après 3 jours sans boire),

- l'énergie qui conditionne nos vies modernes,

- les problèmes liés au tourisme qui, plus que les années précédentes, est apparu incontrôlé au préjudice de l'équilibre naturel et humain.

Mais cette année a vu aussi se développer des projets ou des développements nouveaux qu'il s'agisse d'éducation et sensibilisation à l'environnement, en direction des jeunes, ou de l'accompagnement de groupes, associations, collectivités :

- accompagnement de l'école S. Poumet dans son projet « d'École en Forêt » et la participation au projet « Paroles de collégiens », lancé par l'association APCANBI, pour sensibiliser les scolaires au monde des abeilles, et à la biodiversité.

- découvertes des études scientifiques au travers des « sciences participatives ». Papillons dans les jardins, algues des plages, mesure de la pluviométrie : tout le monde est invité à participer,

- amélioration de notre communication à travers la rénovation de notre site internet auquel tous, salariés et bénévoles, ont participé.

Je vous invite tous à aller le visiter (<https://www.belle-ile-nature.org/>). Egalement finalisation d'une balade numérique accessible via l'application "Vagabondez- Belle-Ile-en-Mer".

- étude de la pression de la faune sauvage sur les cultures pour développer une agriculture plus localisée. Ce projet de longue haleine va donc se développer sur plusieurs années,

- certification QUALIOPI du CPIE, qui est exigée, depuis le 1er janvier 2022, des structures de formations. Une telle certification augure bien de ce redéploiement de la formation dont les premières sessions, par les évaluations louangeuses des participants, a entraîné des demandes supplémentaires.

- démarrage cette année de la campagne régionale « Ecogestes Manche-Atlantique » qui vise à diffuser dans toute la région Bretagne des recommandations de bonne pratique environnementale dans l'usage de la mer et des zones littorales.

A l'évocation de ces différentes nouveautés, dont certaines majeures, dans les actions du CPIE en 2021 et qui sont exposées en détail dans le présent rapport de gestion, on pourrait laisser croire que les projets naissent facilement. Il n'en est rien car, quel que soit le projet, la préparation demande beaucoup de temps et d'implication des salariés, aidés autant que possible par les administrateurs et les bénévoles. Ce sont souvent deux à trois années d'efforts et de persévérance dont doivent faire preuve les intervenants, parfois de désillusions qu'ils doivent affronter, avant de voir un projet aboutir. Malgré cela, et malgré, depuis deux ans, les nombreuses contraintes sanitaires qui freinent, voire stoppent, les activités, le CPIE de Belle-Ile a pu continuer à sensibiliser enfants, grand public et professionnels à l'importance et la nécessité de la conservation du milieu naturel sous tous ses aspects, puisqu'il s'agit tout simplement de la propre survie de l'humanité.

Que nos salariés soient vivement remerciés de leur courage et de leur ténacité dans l'action.

Enfin, il convient de signaler l'apport économique du CPIE au territoire de Belle-Ile, particulièrement sensible en 2021 : la première étape du Projet Alimentaire Territorial (PAT) s'était conclue l'an passé par un forum qui avait eu un fort retentissement auprès des services déconcentrés de l'Etat, par sa qualité et les résultats des travaux qui avaient été accomplis. Le CPIE a accédé à la seconde étape (PAT de niveau II) qui a valu un soutien financier important à certaines actions phares. 400 000 € ont ainsi été attribués au territoire pour soutenir l'installation de la laiterie (263 000 €), la CCBI, l'association « Du grain au pain et pas que ! » ainsi que les activités propres du CPIE,

Enfin, je ne saurais terminer ce rapport moral sans remercier vivement tous nos partenaires qui comprennent nos actions, et nous accordent leur confiance, en les soutenant tant moralement que financièrement.

Georges Delpont,
Président du CPIE de Belle-Ile-en-Mer.

LE CPIE DE BELLE ILE EN MER

REGARDS SUR LE CPIE



Michaël Gaulon,
professeur des écoles à
l'école Ste Marie de Sauzon.

Depuis deux ans, le CPIE m'accompagne pour la mise en place et le suivi d'une Aire Marine Educative. Ce partenariat m'a permis de mener à bien ce projet très motivant, que les élèves de ma classe se sont appropriés grâce à l'expertise du CPIE et de son animateur.



Inmaculada Calviño.

Je suis la maman de Léo, un enfant de neuf ans, passionné et curieux de nature.

Leo s'est inscrit à l'activité il y a deux ans et attend les mercredis avec impatience.

Le Club Nature rime avec découverte, aventure, surprise, air frais, contenu pédagogique intense, observation, collaboration et beaucoup d'autres moments que les enfants partagent auprès de Michaël, du CPIE de Belle Ile en Mer.

De l'observation d'oiseaux au concours de bateaux faits avec des objets de récupération trouvés sur la plage en passant par le jardinage, les chantiers nature, la pêche à la canne, la prise d'empreintes d'écorces d'arbres, la fabrication de mobiles avec branchages, feuilles et autres merveilles de la forêt, les sorties mycologiques... la liste est longue.

Difficile de s'ennuyer.

La bienveillance et la protection de l'environnement sont des valeurs que Michaël transmet avec passion et générosité.

Les petits frères de trois et six ans attendent patiemment d'avoir l'âge minimum requis pour pouvoir participer à l'aventure.

Un grand merci à Michaël.



Pauline Lemeu,
coordinatrice du PEPS,
Pôle d'Economie Sociale
et Solidaire du Pays
d'Auray.

Depuis plus de 30 ans le CPIE a su développer une connaissance très fine des acteurs de son territoire ainsi que des compétences spécifiques liées à son projet associatif. Fort de son expérience et d'une équipe salariée et bénévole dynamique, il est aujourd'hui le moteur de nombreux projets et participe à une activité économique vertueuse et à impact local. Cette dynamique se traduit également dans la diversité des partenariats qu'il fait vivre : citoyen.ne.s, agriculteurs, associations, réseaux, élu.e.s, services de l'état, etc.

Le CPIE est pour nous un acteur clé et exemplaire de l'ESS (Economie Sociale et Solidaire) de Belle-Ile-en-Mer et reste depuis 4 années un précieux membre de notre Conseil d'Administration. Ses missions d'éducation à l'environnement, ses projets (PAT, foncier, santé-environnement, etc.), son accompagnement à des projets touristiques et alimentaires, ses formations aux associations (PAT, gestion des déchets, etc.), son engagement au sein de différents réseaux associatifs, sont de précieux retours d'expériences et actions pour permettre le développement de l'ESS sur l'île et au-delà. Son expérience de la vie et de la gestion d'une association depuis plus de 30 ans est également une ressource essentielle pour les acteurs de l'ESS.

C'est avec plaisir que nous continuerons nos actions communes pour la sensibilisation et le développement de l'ESS.



Yves Le Floc'h, Président du Conseil de Développement du Pays d'Auray (CODEPA)

Les premiers mots qui me viennent à l'esprit quand je pense au CPIE de Belle-Ile, c'est « acteur incontournable ». L'implication de toute son équipe dans la préservation de l'environnement, leurs savoir-faire dans la transmission de leurs connaissances et dans l'animation est un atout formidable pour son territoire d'intervention, mais également pour sa participation au Codepa.

« Concertation, respect, participation et promotion de la citoyenneté » sont des valeurs que l'on partage et qui nous permettent de les associer sereinement et activement à nos groupes de travail.

Le chemin vers des espaces partagés et harmonieux entre humains, faune et flore est long et peuplé d'embûches, mais votre engagement permettra d'y arriver !

Bonne et longue continuation au CPIE !



François Le Tron, maraîcher à Bréhat, administrateur de Fert'île et vice président du Réseau Agricole des Iles Atlantiques (RAIA)

En charge du développement agricole dans l'association Fert'île de Bréhat, j'ai participé à la formation de mars dernier, à Vannes, sur les PAT en milieu rural : formation dispensée par Victor et Guillaume, du CPIE de Belle Ile : le contenu était pertinent, très riche, avec une belle qualité pédagogique.

Dans les travaux du RAIA, réunions de CA, de bureau, de suivi des salariées (Guillaume) ou rencontres agricoles de Bréhat en automne, les

apports de Guillaume et Victor sont toujours très pertinents, et notamment la recherche SOFIANE, sur la petite faune sauvage (Victor) comme dans son ensemble, pour lequel le CPIE a une action déterminante.

Enfin, dans le cadre du projet ATLASS2, auquel Fert'île a participé en 2021 tout comme Victor, son analyse pertinente et exigeante vis à vis de la qualité du travail de recherche et d'enquête sur le labo des îles est tout à fait nécessaire pour la suite à donner à ce projet.

En conclusion, l'apport du CPIE pour la dynamique inter-îles est très importante, et rayonne aussi sur le continent.

J'apprécie beaucoup tous les travaux qu'on mène en commun, et je souhaite que cette collaboration se renforce dans les années à venir !



Agathe Courant.

Mon passage de huit mois au sein du CPIE a été très enrichissant et bien trop court à mon goût ! Mon expérience a été un réel tremplin professionnel, mais les bénéfices ont été bien au-delà tant dans les rencontres que dans les gains de connaissances. A Belle-Île, j'ai découvert tout un univers insulaire et le CPIE m'a parfaitement accompagnée dans cette découverte.

Grâce aux animations que j'ai effectuées, j'ai pu être au contact de publics variés, et j'ai pris plaisir à transmettre des valeurs de protection de notre environnement, tout comme le fait l'ensemble de l'équipe du CPIE tout au long de l'année.

L'engagement de ses salariés n'a fait que renforcer mon idée que les associations comme le CPIE sont d'une importance capitale pour des territoires tels que Belle-Île.

UNE ASSOCIATION MOBILISEE DEPUIS 1990 POUR LE TERRITOIRE

OBJET DE L'ASSOCIATION

Soucieuse de mettre à jour ses statuts en cohérence avec l'évolution de sa pratique et la réalité de ses interventions actuelles, l'association a organisé une Assemblée Générale Extraordinaire le 8 septembre 2021, qui a permis de valider le nouvel objet suivant, stipulé à l'article 2 de ses nouveaux statuts :

L'association a pour objet :

- d'acquérir et valoriser la connaissance du milieu naturel en général et du patrimoine insulaire en relation avec différents partenaires,
- de la transmettre, en particulier par l'éducation à l'environnement,
- d'accompagner les publics et acteurs locaux dans la dimension environnementale de leurs projets,
- de participer activement au développement local, dans une logique d'économie sociale et solidaire.
- d'intervenir dans le domaine de la formation professionnelle et de la formation des élus locaux.



Le CPIE base son projet associatif sur 3 valeurs : humanisme, promotion de la citoyenneté, respect de la connaissance scientifique.

Ainsi que sur trois modes d'action qui s'enrichissent mutuellement : chercher, développer, transmettre.

L'AGE a également permis de modifier les dates de l'exercice. S'étalant jusqu'à présent du 1er octobre au 30 septembre, l'exercice sera, à compter de 2022, calé sur l'année civile.

LE LABEL CPIE

L'association Maison de la Nature de Belle-Ile-en-Mer est porteuse du label Centre Permanent d'Initiatives pour l'Environnement (CPIE) depuis 2003.

Les CPIE, associations professionnelles, regroupent 79 structures en France, et sont rassemblés en 12 Unions Régionales (URCPIE) et en 1 Union Nationale (UNCPIE). Cette structuration et cette dynamique à tous les échelons du territoire fait des CPIE un réseau accessible, mobilisable et mobilisateur partout en France.

La spécificité des CPIE est de coopérer et d’agir au quotidien sur des actions de développement durable avec les habitantes, habitants et l’ensemble des acteurs en territoire pour un monde plus écologique et solidaire.

Un CPIE est une association ayant une connaissance fine du territoire sur lequel il est implanté. Il porte les valeurs du réseau des CPIE en :

- étant à l’écoute des territoires, des citoyennes et citoyens, de leurs envies et de leurs besoins,
- distillant des idées et des solutions pour le changement environnemental,
- connectant entre eux les habitant-e-s et les acteurs d’un même territoire pour « agir en solidaire et non en solitaire »,
- coopérant et agissant ensemble pour un monde plus écologique et solidaire.

LES AGRÉMENTS DE L’ASSOCIATION

Le CPIE possède les agréments suivants : Education Nationale et Jeunesse et Education Populaire.

L’association est enregistrée auprès de la Direction Régionale du Travail en tant qu’organisme de formation sous le numéro 53 56 08620 56, et est “datacockée”.

Depuis le 7 juin 2021, le CPIE est certifié Qualiopi. Cette certification, obtenue grâce à l’audit du Bureau Véritas, reconnaît la qualité des formations proposées mais elle est également obligatoire, depuis le 1er janvier 2022, pour une prise en charge des frais de formation pour les stagiaires par leur Opérateur de Compétences (OPCO) ou les services de l’état (CNFPT, Pôle emploi).



DOMAINES ET THÉMATIQUES D’INTERVENTION

Le CPIE intervient dans trois domaines d’activité principaux :

- l’éducation à l’environnement et au développement durable,
- l’accompagnement de projets et démarches de développement durable
- la formation professionnelle continue.

LE FONCTIONNEMENT ASSOCIATIF

LES ADHÉRENTS

Comme toute association Loi 1901, le CPIE de Belle-Ile-en-Mer recueille toutes les adhésions, qu'elles viennent de personnes physiques ou morales. Outre la possibilité de s'investir au sein du Conseil d'Administration et du bureau, l'adhésion à l'association octroie la gratuité à certaines sorties proposées par le CPIE.

Au-delà du montant de base d'adhésion, le don versé est déductible d'impôts à hauteur de 66%, l'association étant reconnue d'intérêt général. De ce fait, le CPIE reçoit chaque année les dons d'adhérents, ainsi que des entreprises.

Tous les adhérents sont bien entendus conviés chaque année à l'Assemblée Générale Ordinaire du CPIE. Tout au long de l'année, ils bénéficient d'une information permanente sur les activités du CPIE et les possibilités de s'investir en tant que bénévoles.

COMMENT ADHÉRER ? :



- Sur le site HelloAsso
<https://www.helloasso.com/associations/cpie-maison-de-la-nature-de-belle-ile-en-mer/adhesions/adhesions-cpie-maison-de-la-nature-de-belle-ile-en-mer-2>
- en téléchargeant le bulletin d'adhésion sur notre site internet
<https://www.belle-ile-nature.org/wp-content/uploads/2021/10/BulletinAdhesion21.pdf>
- en venant dans nos locaux du lundi au vendredi de 10h à 12h30.

DES ADHÉSIONS CONSTANTES :

Entre octobre 2020 et septembre 2021, nous avons enregistré 130 adhésions :

- 46 adhésions "adultes",
- 3 adhésions de "soutien",
- 78 adhésions "couple" et "famille",
- 9 adhésions "Asso, structures, Ets Scolaires".

Sur cet exercice, le CPIE a pu compter sur 37 donateurs et enregistre 214 adhérents dont 41 nouveaux adhérents.

LE CONSEIL D'ADMINISTRATION (CA)

Le Conseil d'Administration, composé de 11 membres, s'est réuni 4 fois cette année.

Il s'investit dans la stratégie et la conduite du projet associatif. Ses missions se déclinent sur plusieurs volets :

1. Avoir une vision politique à partager avec d'autres administrateurs et les adhérents : se positionner sur des enjeux environnementaux sans tomber dans le militantisme.

2. Faire des choix stratégiques au regard des enjeux structurels et contextuels : formes et thématiques d'intervention, priorisation des publics, veille sur des projets, choix des projets...

3. Accompagner les richesses humaines de l'association et la fonction employeur : suivi des salariés, recrutements, lien avec l'équipe, lien avec les autres administrateurs...

4. Assurer la gestion de l'association, et en particulier le suivi de son modèle économique.

5. Assurer une représentation publique : prise de parole publique, rencontre des élus, communication de positionnements, participation à des instances décisionnelles (FEAMP, PEPS, CUP, CODEPA).

6. Animer la vie associative : tenue des réunions statutaires, appel / accueil des nouveaux adhérents, organisation de pots ou d'événements conviviaux, etc

7. Assurer la coordination et l'animation des "Think tank" du CPIE : groupe "Eau, Mer et littoral", Groupe "Déchets Energie"...

8. Assurer une partie de la communication (réseaux sociaux, site internet, lettre d'infos, etc).



En voici les membres actuels :

NOM	PRÉNOM	FONCTION 2020-2021
DELPONT	Georges	Président
DHUME-CLAUDEL	Evelyne	Vice- présidente
MORIN	Nicole	Secrétaire
COULON	François-Xavier	Secrétaire-adjoint
GALLEN	Marie-Pierre	Trésorière
SAUVAGE	Michel	Trésorier-adjoint
SUQUET	Marc	Membre du bureau
BARRAY	Perrine	Administratrice
LE GUILLOU	Quentin	Administrateur
MOULINIER	Yannick	Administrateur
VATINEL	Françoise	Administratrice

Emporté très brutalement, Bernard Fonteneau nous a quittés au cours de l'année. Adhérent et administrateur humble et discret, il savait faire valoir la pertinence de ses interventions au sein de l'association, notamment autour des questions liant santé et environnement. Merci à toi Bernard pour ton engagement, que nous n'oublierons pas.

LES BÉNÉVOLES

Le bénévolat revêt plusieurs formes au sein de l'association :

- Animations de sorties (botanique, patrimoine, géologie...),
- Aide à la communication,
- Aide à l'organisation d'événementiels et à la tenue de stands,
- Intervention au sein des chantiers de terrain (mise en valeur du patrimoine),
- etc.

Au-delà des actions et groupes déjà existants, les adhérents qui le souhaitent peuvent devenir bénévoles et proposer de nouvelles formes d'intervention ou même participer à l'élaboration de nouveaux projets.

REJOIGNEZ-NOUS ET VENEZ AVEC VOS IDÉES !

Nous accueillons avec plaisir les coups de main ponctuels, comme certaines personnes le font régulièrement sur certains de nos projets, en fonction de leurs compétences et de leurs expériences.



LES SORTIES ANIMÉES PAR LES BENEVOLES

En raison du Covid 19, les sorties prévues en avril, mai et juin ont dû être annulées.

Sur les mois de juillet, août, septembre Evelyne Dhume-Claudiel, Georges Delpont et Marc-André Sélosse nous ont proposé 8 sorties sur différents thèmes :

- La géologie,
- La botanique
- La biologie végétale
- L'estran

Fin octobre, un nouveau bénévole, Henri Robert, mycologue renommé, nous a offert le plaisir d'une sortie « Champignons »

Au total, 111 personnes ont suivi ces 4 bénévoles.



LES LOCAUX DU CPIE

L'exercice passé n'a pas permis de définir de solution d'hébergement temporaire du CPIE, en attendant le déménagement vers le bâtiment prévu par la municipalité de Bangor à l'horizon 2023-2024. Cette problématique reste sensible et impacte la conduite des activités de l'association tout comme l'investissement des administrateurs et bénévoles au sein de nos locaux.

Toute aide bénévole sur ce dossier sera accueillie avec grand plaisir.



LE CPIE AU TEMPS DE LA PANDEMIÉ

L'exercice a été moins impacté que le précédent par les mesures prises face à la pandémie du covid-19.

Une fois encore, l'équipe a su montrer une grande adaptabilité afin de préserver au maximum l'activité. Le recours partiel au télétravail, la conduite de réunions par visioconférences, l'innovation dans les formats proposés... autant de choix ayant limité les impacts de la crise.

Au-delà de ces aspects liés au fonctionnement associatif, la crise liée à l'émergence du SRAS-cov 2 dans notre société nous a amené à initier des réflexions sur les liens entre biodiversité et santé humaine. Le prochain exercice nous verra certainement proposer des actions autour d'une discipline jusqu'alors trop peu valorisée, l'écologie de la santé, étudiant notamment les liens entre la santé des écosystèmes, celle de la faune sauvage et celle de l'être humain.

L'ÉQUIPE SALARIÉE AU SERVICE DU PROJET ASSOCIATIF



Céline Marie
Éducatrice à l'environnement
et responsable du pôle
formation. Ses thématiques:
eau, aire marine protégée,
tourisme durable



Aliénor Miscopein
Stagiaire sur le lien entre
petite faune sauvage et
agriculture



Agathe Courant
Volontaire en mission de
service civique



Guillaume Février
Directeur du CPIE et
conduite de projets



Michaël Quéré
Éducateur à l'environnement.
Il intervient auprès de tous
les publics et anime les
chantiers de bénévoles



Clémence Gourlaouen
Chargée de mission foncier
agricole



Victor Giguet-Chevalier
Chargé de mission
agriculture et alimentation



Perrine Vallée
Assistante administrative
chargée du secrétariat,
de la vie associative,
de l'aide-comptabilité
et de la communication

RESSOURCES DOCUMENTAIRES ET NUMÉRIQUES

LES PUBLICATIONS

Grâce à l'action de ses bénévoles, l'association édite un ensemble de publications sur la nature et l'environnement bellilois qui représentent des supports très plébiscités.

Après une année 2019-2020 qui avait vu les ventes s'effondrer à cause de la crise sanitaire, les ventes de cet exercice sont plutôt satisfaisantes et correspondent aux prévisions attendues : 9402€.

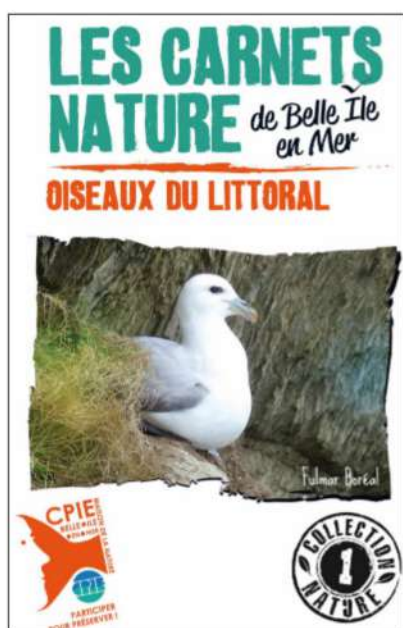
La part des ventes au local du CPIE a un peu baissé par rapport à l'année dernière et celle réalisée au sein des points de vente est, de façon liée, en légère augmentation :

- 14% des ventes au local pour 126 publications vendues soit 1232€
- 86% en points de vente pour 756 publications vendues soit 8170€

Les 3 points de vente - partenaires les plus importants sont toujours le Super U, la librairie La Longue Vue et Prestival. Nous accueillons un nouveau point de vente depuis le mois de juin 2021 : La Librairie La Veilleuse à Bangor.

C'est encore le Belle-Ile Couleur Nature qui est en tête des ventes (169 ex), suivi de près par le Carnet Oiseaux (145 ex), La Petite Flore (139 ex), le Carnet Algues (85 ex) et le Carnet Géologie T3 (56 ex).

Georges Delpont a revu la version du carnet nature "Géologie Tome 3" qui a par ailleurs changé de titre pour devenir "Randonnée géologique".



SITE INTERNET

Sous l'impulsion de Perrine Vallée, le nouveau site internet du CPIE a pu voir le jour cette année. Bravo à toute l'équipe salariée et bénévole d'avoir contribué à la rédaction des pages, à la mise en forme et à l'architecture du site. C'est une réussite.

Enrichi, il a été conçu pour faciliter la navigation de l'utilisateur, mieux interagir avec nos autres médias de communication numérique et faciliter les participations en ligne (inscriptions, règlements, messages...).

RDZ-VOUS SUR
<http://www.belle-ile-nature.org>



PAGE FACEBOOK

La page Facebook a pu être animée régulièrement avec des publications et est devenue une vitrine sur les réseaux sociaux.

Le nombre des vues de notre page sur l'exercice est de 25 659 (couverture de la Page Facebook).

A noter que la moitié de ces vues ont été faites sur une seule publication (10 novembre 2020) soit plus de 14000 vues ce jour là. La moyenne des vues se situe plutôt autour de 300 vues par publication.

A peu près 1200 mentions «j'aime» ont été enregistrées.

Nous sommes actuellement à 1349 abonnés (donnée actuelle).

LE MOTEUR DE RECHERCHE LILO

Les bonnes résolutions sont parfois plus à notre portée qu'on ne le pense. Et si vous changiez de moteur de recherche pour soutenir financièrement le CPIE de Belle-Ile-en-Mer, tout cela gratuitement ?

Lilo est un moteur de recherche qui respecte la vie privée de ses utilisateurs sur internet. Les recherches effectuées sur Lilo permettent la collecte de fonds que vous pouvez reverser à vos associations préférées.

Le CPIE de Belle-Ile-en-Mer est sur Lilo depuis 2020. L'association a déjà collecté près de 60 000 gouttes, ce qui correspond à près de 150€ de don.

Cette année encore, l'association a besoin de vous pour mener ses actions de terrain. Il vous suffit de cliquer sur ce lien suivant et d'adopter Lilo comme moteur de recherche sur internet.

http://www.lilo.org/fr/?utm_source=le-cpie-maison-de-la-nature-ancre-a-belle-ile-en-mer-depuis-30-ans

Si vous êtes déjà un utilisateur de Lilo, n'oubliez pas de nous reverser vos gouttes d'eau pour nous aider !



NOS PARTENAIRES

Les partenaires du CPIE apportent un soutien important pour la réalisation de ses actions, que ce soit d'un point de vue technique, administratif ou financier.

ÉTAT ET ÉTABLISSEMENTS PUBLICS

Ministère de l'Agriculture et de l'Alimentation
Direction régionale de l'Agriculture,
l'Alimentation et la Forêt (DRAAF) de Bretagne
Direction Départementale de l'Emploi, du Travail
et des Solidarités (DDETS)
Agence Française pour la Biodiversité / Office
Français pour la Biodiversité
Agence de l'Eau Loire-Bretagne
Agence Régionale de Santé (ARS) de Bretagne
Agence de la Transition Ecologique (ADEME) de
Bretagne
Fonds de Coopération de la Jeunesse et de
l'Education Populaire (FONJEP)
Parc Naturel Régional du Golfe du Morbihan

COLLECTIVITÉS ET ÉTABLISSEMENTS DE COOPÉRATION

Commune de Le Palais
Commune de Sauzon
Commune de Bangor
Commune de Locmaria
Communauté de Communes de Belle-Ile-en-Mer
Pôle d'Equilibre Territorial et Rural du Pays
d'Auray
Conseil Départemental du Morbihan
Conseil Régional de Bretagne
Eau du Morbihan

NOS PARLEMENTAIRES :

Sénateur Joël LABBE, député Jimmy PAHUN.

MILIEU ASSOCIATIF

Conseil de Développement du Pays d'Auray,
Terre de Liens Bretagne, Comité Départemental
du Tourisme, Morbihan Tourisme Responsable,
Office du tourisme de Belle-Ile, Association des
Ports de Plaisance de Bretagne, Tiez Breizh,
associations locales (Terre à la Casserole,
Energ'île autonome, Syndicat d'élevage, Du
grain au pain et pas que!, Association pour la
coopérative laitière, Valorise, A.P.C.A.N.B.I.).

MILIEU DE LA RECHERCHE

Université de Rennes II, GERDAL, Agrocampus
Ouest.

DIVERS PARTENAIRES TECHNIQUES

Chambre d'Agriculture du Morbihan, Parc
Naturel Régional du Golfe du Morbihan,
SAFER Bretagne, Syndicat mixte de la Ria
d'Etel, GERDAL, FRCIVAM Bretagne, Terralim,
Teragir, Maison de la Consommation et de
l'Environnement, les CPIE de Morlaix et Loire
Océane.

PARTENAIRES SOCIO-PROFESSIONNELS

Agriculteurs (individuels et associations),
professionnels du tourisme, établissements
scolaires, Hôpital Yves Lanco, artisans du
bâtiment, entreprises.

DES RÉSEAUX

Pôle d'Economie Sociale et Solidaire du Pays
d'Auray, Réseau d'Education à l'Environnement
de Bretagne, Réseau Agricole des Iles
Atlantiques, Réseau des CPIE (Union Nationale
et Union Régionale), Réseau Eco Nav, Réseau
National des PAT.

DES FONDS ET FONDATIONS

Fonds de dotation Perspectives, Fondation
Carasso.

**Qu'ils soient tous vivement remerciés pour
leur participation, sous une forme ou une
autre, à la conception, à la mise en œuvre, au
soutien et au suivi des actions.**

RAPPORT D'ACTIVITÉS

LE CPIE ÉDUCATEUR À L'ENVIRONNEMENT AUPRÈS DES JEUNES PUBLICS

Ils représentent les futurs acteurs de notre société, aussi une de nos priorités réside dans l'apport d'une éducation aux jeunes, apportant éveil et curiosité envers la nature, compréhension des liens entre activités humaines et nature, et volonté d'agir pour sa préservation.



ECO ECOLE

2 établissements scolaires accompagnés dans la démarche Eco Ecole.

Les démarches de l'école Stanislas Poumet à Palais et de l'école Ste Marie à Sauzon ont été interrompues par les confinements successifs de 2020.

Cela dit, depuis la rentrée 2021, il a été décidé, avec les équipes éducatives, de faire un point sur les actions réalisées depuis le début de leurs démarches. Les états des lieux sont en cours.

Par ailleurs, suite à la sollicitation de l'Inspection Académique, l'équipe du CPIE étudiera prochainement son positionnement sur l'accompagnement des établissements scolaires vers le dispositif E3D.

SCOLAIRES DE BELLE-ILE

En 2021, les animations auprès des écoles ont pu reprendre, et même prendre de l'ampleur avec la participation du CPIE au projet de l'école Stanislas Poumet dans le bois du Génie ou bien encore avec le projet "Paroles de collégiens" sur l'abeille et son environnement réalisé en partena-

riat avec l'APCANBI auprès d'élèves de 6ème des deux collèges. Des animations sur la thématique de l'agriculture ont également été réalisées auprès des maternelles et primaires. Les éducateurs ont ainsi proposé des animations sur le plancton, le jardinage écologique, les insectes, les oiseaux des jardins...

Au total, 234 enfants ont pu bénéficier d'animations pédagogiques au sein des écoles et collèges de l'île.





CLUB NATURE

Pour cette nouvelle année de Club Nature, les 12 enfants inscrits ont pu parcourir l'île à la découverte de la faune et de la flore sur des sites qu'ils n'avaient jamais, voire peu fréquentés, mais également apprendre la pêche à la canne, les jouets buissonniers et participer à des chantiers nature.

GROUPES DU CONTINENT

L'année 2021 a encore été marquée par des conditions difficiles pour organiser des séjours découvertes dans le cadre scolaire. Plusieurs séjours étaient programmés au cours du printemps avec des écoles ; seule une classe a pu réaliser son séjour avec le CPIE après la levée des restrictions en toute fin d'année scolaire. Les 17 élèves de cette classe ont pu découvrir différents milieux naturels de l'île mais également le patrimoine historique de l'île.

AIRE MARINE ÉDUCATIVE (AME)

En 2021, l'école de Locmaria a entamé sa troisième année dans le dispositif pour continuer à s'intéresser à la faune de la plage de Port Blanc. L'école de Sauzon a également choisi de se lancer dans la démarche et les élèves ont voulu se consacrer à la protection de la plage de Port Puce. Après de nombreuses découvertes, des séances de travail en classe, les élèves ont mis en place une action de sensibilisation sur leur plage respective. Également, les deux établissements ont obtenu le label officiel AME. Ce travail se poursuivra tout au long de l'année scolaire 2021-2022 pour les deux écoles.





UN PROJET DE TYPE "FOREST SCHOOL" À L'ÉCOLE STANISLAS POUMET

En 2021, l'école a choisi de développer des séances d'apprentissage qui se sont déroulées dans le Bois du Génie plutôt que dans les salles de classe. Les élèves profitent ainsi chaque semaine d'ateliers en extérieur. Le CPIE a accompagné les classes dans leurs découvertes en proposant divers ateliers sur la faune, le cycle de la matière, la musique verte, le moulage d'écorce, les arbres... Le CPIE continuera d'accompagner l'école dans ce projet pour l'année scolaire 2021-2022.



ORIENTATIONS 2022

Les projets avec les écoles :

- En 2022, le CPIE continuera d'accompagner l'école Stanislas Poumet dans son projet au sein du Bois du Génie.
- Un projet sera également réalisé avec l'école de Locmaria sur le jardinage écologique avec une animation par mois pour chaque classe sur la parcelle des jardins partagés de Lannivrec.
- Le Projet "Regards de collégiens" sera également mené en partenariat avec l'APCANBI auprès des élèves de 5ème et 4ème des deux collèges.

Afin de mieux communiquer sur son offre d'animations scolaires, l'équipe a travaillé à la réalisation d'un catalogue qui sera diffusé début 2022 et téléchargeable sur le site internet du CPIE.

Programme Watty porté par Eco Co2

En 2020, le CPIE a été sollicité pour déployer le programme Watty au sein des écoles de Belle-Ile-en-Mer. Suite à un sondage réalisé auprès des équipes éducatives des 5 écoles primaires de l'île, il a été décidé, compte tenu des réponses positives, que le CPIE participe au déploiement du programme et réalise les interventions dans les classes.

Le programme Watty permet aux écoles bénéficiaires d'avoir des interventions dans toutes les classes sur la thématique de l'eau.

Le financement de cette action dans les écoles est assuré à 75% par le Ministère de l'écologie et 25% par les collectivités locales. La société Eco Co2 est en négociation avec les collectivités de l'île pour cette partie financière.

En cas d'acceptation de la part des collectivités, l'équipe du CPIE se formera sur les outils pédagogiques du programme Watty et commencera les animations à la rentrée de septembre 2022.

LE CPIE ÉDUCATEUR A L'ENVIRONNEMENT AUPRÈS DU GRAND PUBLIC

Être présent, grâce à l'éducation, aux côtés de tous, à tout âge de la vie, dans la sphère du quotidien ou des vacances, afin d'accompagner les citoyens dans l'appropriation des enjeux de la transition, est un des pans importants de notre projet associatif.

LES STANDS ESPACES NATURELS ET ANIMATIONS PLAGE

Dans le cadre d'un partenariat avec le Conseil Départemental, 10 stands ont été organisés sur des sites naturels et marchés de l'île pour sensibiliser aux richesses et fragilités des milieux naturels de l'île. Des activités ludiques accompagnées de documents sur les espaces naturels permettent de créer des échanges avec les participants. Cette année, 543 personnes sont venues rencontrer les éducateurs sur les différents sites



LA SEMAINE DE LA MER

Pour cette deuxième édition de la Semaine de la mer, les participants ont pu découvrir la maison des pêcheurs, le plancton, le fonctionnement de la SNSM, les dunes et finir par un arrachage de plantes invasives sur la pointe des Poulains. 58 personnes sont venues participer à ces diffé-



rentes animations; des retours très positifs par rapport notamment à la diversité des thématiques abordées au cours de la semaine.

LES SCIENCES PARTICIPATIVES

Dans le cadre de son partenariat avec le Conseil Départemental, le CPIE a été en 2021 structure relais pour deux dispositifs de sciences participatives : les opérations Papillons et Plages vivantes. Cette action a eu pour objectif d'aller au-delà de la découverte des richesses naturelles de l'île et donc d'impliquer les habitants dans des protocoles précis. 10 familles ont répondu à l'appel du CPIE et ont ainsi pu recenser les papillons de leur jardin et les algues des plages de l'île.



L'EAU

Près de 800 personnes informées et sensibilisées à la préservation de la ressource en eau le dans le cadre de la campagne « BELLE-ILE-EN-EAU, n'en perdons pas une goutte ». 21 animations programmées tout au long de l'année dont 6 consacrées aux usages de l'eau en agriculture.

Cette année, 10 volontaires participent à l'opération "Pluviomètre". Pour en savoir plus nous contacter.

Lancement de l'opération "Pluviomètre" le 1er mars 2021.

L'AGRICULTURE ET L'ALIMENTATION



Un programme d'actions d'animation et de sensibilisation à l'agriculture et à l'alimentation durables a été mis en œuvre en partenariat entre autres avec la CCBI et l'Etat (DRAAF et ADEME). Ce programme inclut visites de fermes, randonnées de lecture de paysage agricole, stands et réunions publiques touchant un total d'environ 300 personnes.

LES DÉCHETS

Suite aux formations réalisées avec succès en 2020, la CCBI a souhaité renouveler la formation intitulée "Les déchets parlons en et agissons" à destination des associations.

2 dates ont été programmées en 2021 : 6 novembre et 11 décembre.

Les deux sessions de formation ont été annulées en raison du nombre trop faible d'inscrits.

Un atelier de détournement d'objets du quotidien a également été réalisé avec la ressource dans le cadre de la Semaine Européenne de Réduction des Déchets. Les 30 participants ont pu redonner vie à des livres, peluches, couverts, cadres et autres objets du quotidien en les détournant de leur utilisation initiale.



LES « ESCAPADES VERTES À BICYCLETTE »

En 2021, nous avons reconduit les circuits « Cycl'eau Tour » et "Découverte des Espaces Naturels Sensibles" en partenariat avec le Conseil Départemental du Morbihan, Eau du Morbihan et l'Agence de l'Eau Loire Bretagne. 19 participants cette année sur 3 "escapades" réalisées.

La CCBI a également soutenu 2 balades à vélo autour des sites du Conservatoire du Littoral. Au départ de Palais, le circuit d'une trentaine de km comprend un arrêt aux dunes de Donnant, à Borderune et à l'Apothicaierie.

Les deux balades à vélo soutenues par la CCBI et programmées en dehors de la saison estivale ont été annulées en raison du nombre trop faible d'inscrits.

LES ATELIERS NATURE AU FOYER DE L'ISLE

En 2021, Les ateliers nature proposés aux résidents du foyer d'accueil médicalisé de Le Palais ont permis à une vingtaine de résidents de faire des découvertes sensorielles, du bricolage nature, de la pêche à la canne et de finir pour certains résidents par une journée de découverte de l'île aux moines dans le Golfe du Morbihan.



LES CHANTIERS NATURE

Cette année, les bénévoles et 22 scouts ont œuvré à l'entretien du vallon de la Métairie de du Skeul. Les chantiers de cette année ont permis de finaliser le mur du lavoir, d'entretenir la parcelle qui se situe en amont du lavoir, de restaurer et entretenir les accès et circulation sur les sites.

BALADE NUMÉRIQUE

La balade numérique créée il y a deux ans a été finalisée cette année avec l'entreprise Mon UniVert chargée de la mise en scène et de la conception graphique. Elle est désormais téléchargeable sur mobile à travers l'application "Vagabondez- Belle-Ile-en-Mer".



UNE NOUVELLE PUBLICATION POUR LE GRAND PUBLIC : BELLE-ÎLE ET SES TRÉSORS.

2021 aura vu la finalisation d'un travail débuté il y a quelques années autour de la création d'une nouvelle publication ludique à destination du grand public. L'objectif est de découvrir les richesses de Le Palais à travers une chasse au trésor. Diverses énigmes amènent ainsi les lecteurs à parcourir Le Palais pour répondre à des questions et autres jeux sur le patrimoine, la faune, le paysage.... Cette nouvelle publication est disponible à l'accueil du CPIE.



ORIENTATIONS 2022

Campagne "Ecogestes Manche-Atlantique" - c'est parti !!

Grâce au soutien de l'Agence de l'Eau Loire Bretagne et de la Région Bretagne, l'URCPIE de Bretagne et les CPIE de Belle-Ile-en-Mer et de Morlaix ont pu poursuivre leurs travaux pour le lancement de la campagne "Ecogestes Manche Atlantique" en Bretagne.

Le printemps 2021 a permis la réalisation d'un état des lieux régional sur les actions de sensibilisation en direction des plaisanciers autour de la Bretagne.

Les résultats de cette enquête ont révélé de la part des participants une forte attente vis-à-vis du lancement d'une campagne régionale qui permettra une harmonisation des messages, des approches et des outils de sensibilisation auprès des plaisanciers en Bretagne.

Le 25 octobre dernier s'est tenu à Lamballe le 1er Comité de Pilotage du projet avec l'ensemble des partenaires, des acteurs de l'éducation à l'environnement et de la gestion des Aires Marines Protégées de Bretagne.

Le 6 janvier dernier s'est tenu le 1er comité élargi pour débiter les travaux et décider ensemble des points essentiels tels que l'identité de la campagne, les outils de sensibilisation à créer, la gouvernance, le recrutement et la formation aux techniques de communication engageante des Structures Ambadratrices...

Beaucoup de travail nous attend en 2022 pour le lancement officiel de la campagne "Ecogestes Manche-Atlantique de Bretagne". Les comptes rendus de réunion sont disponibles sur demande.

Pour en savoir plus sur la campagne "Ecogestes Méditerranée" et avoir une idée des actions que nous envisageons en Bretagne, n'hésitez pas à suivre ce lien :

<https://ecogestes-mediterranee.fr/>

ou visionner cette vidéo :

<https://bit.ly/ecogestes-mediterranee>

LE CPIE PARTICIPE À L'ANIMATION ET AUX ÉVÈNEMENTS DE SON TERRITOIRE

Être présent à l'année, participer à créer du lien entre acteurs et entre actions, valoriser le territoire et faire se rencontrer ses habitants et visiteurs... autant de motivations amenant le CPIE à organiser ou à participer à plusieurs évènementiels annuels, s'inscrivant pour certains dans des campagnes nationales.

L'OPÉRATION "BIENVENUE DANS MON JARDIN AU NATUREL"

Depuis 2012, le CPIE de Belle-Ile-en-Mer participe à l'opération nationale "Bienvenue dans mon jardin au Naturel" aux côtés de 55 CPIE répartis en France.

Les 12 et 13 juin, les visites de jardin ont été quelque peu perturbées par le contexte sanitaire. 2 jardins déjà visités l'an dernier ont tout de même pu participer à l'opération et toucher près de 160 personnes le temps du week-end.

Merci à l'association de la Terre à la Casserole ainsi qu'à Nicole Morin et Léon Layon pour leurs disponibilités et leurs "trucs et astuces" sur le jardinage au naturel.



FÊTE DE L'AUTOMNE

Le CPIE a organisé la fête de la pomme, en partenariat avec l'association La terre à la casserole, Du grain au pain et pas que et En attendant la lune. Une belle mobilisation des bénévoles pour le ramassage des pommes et les animations autour du pressage. Le CPIE a conçu un nouveau jeu éducatif et un test sensoriel autour de la pomme.

DU GRAIN AU PAIN ET PAS QUE !

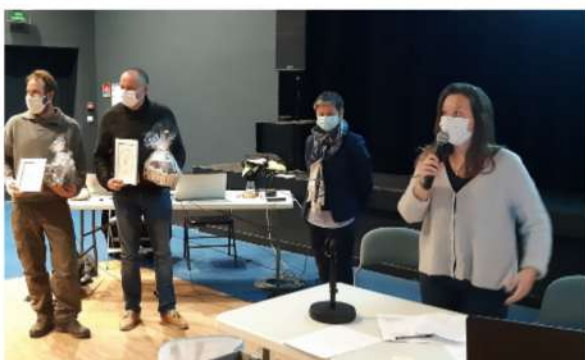


Le partenariat se poursuit avec l'association Du grain au pain et pas que ! qui est de plus en plus active. Le CPIE, par sa labellisation Projet Alimentaire Territorial, a permis à l'association d'obtenir des financements pour un accompagnement technique et pour l'acquisition de matériel agricole. Par ailleurs le CPIE s'implique toujours auprès de l'association pour des actions techniques (forum, fête des battages, lien avec les agriculteurs...)



CONCOURS GÉNÉRAL AGRICOLE

Le concours des prairies a eu lieu ce printemps. Objectif : récompenser les agriculteurs les plus habiles dans la gestion de leurs prairies naturelles. Les critères d'évaluation du concours général agricole reposent à la fois sur la prise en compte de la biodiversité de la prairie, son rendement fourrager et son potentiel mellifère. Les prairies présentées cette année étaient particulièrement belles avec 3 prairies considérées comme d'intérêt au niveau européen.



PETITE FAUNE SAUVAGE

Suite au forum sur l'agriculture et l'alimentation de 2020, il est ressorti une forte préoccupation des agriculteurs sur la pérennité de l'agriculture de l'île liée à la pression de la faune sur les cultures. En s'appuyant sur le stage d'Aliénor Miscopein, le CPIE a pu évaluer rigoureusement la pression de la faune sur des cultures : 30% de pertes ! Sur la base de cette première étude, des partenaires ont été contactés qui ignoraient cette situation. C'est le début d'un long travail sur ce sujet très complexe.



LE CPIE ACCOMPAGNE LES PROJETS DES ACTEURS SOCIO ÉCONOMIQUES

Par ces actions, le CPIE participe à l'accompagnement des activités économiques locales dans la recherche d'un équilibre environnemental et social.

LES PROFESSIONNELS DU TOURISME

En 2020, le CPIE de Belle-Ile-en-Mer a été sélectionné pour représenter les associations du territoire au sein du nouveau Comité de Direction de l'EPIC. Michel Sauvage représente le CPIE au sein de cette instance de décision. Il participe ainsi aux réflexions des élus et des acteurs du territoire quant à la mise en œuvre du Schéma Touristique de la CCBI.

En parallèle, Céline Marie et Karine Piquet (Directrice de l'Office du Tourisme) ont collaboré étroitement cette année pour mobiliser le 14 octobre dernier les professionnels du tourisme sur la gestion des biodéchets.

Ci-contre, la visite de la plateforme de compostage de l'association Collect'île avec les professionnels du tourisme.



LE FORUM DE L'EAU

Suite à la réalisation de l'enquête sur la ressource en eau en 2019, le CPIE souhaitait organiser et animer un Forum sur l'eau à destination de tous les publics : élus, résidents, techniciens, agriculteurs, professionnels de différents secteurs.

Les objectifs de cet événement sont principalement de :

- Apporter un socle commun d'informations sur tous les aspects de la ressource en eau à Belle-Ile-en-Mer : l'approvisionnement, la gestion, les usages, l'épuration, le climat, la qualité, etc,
- Amorcer une dynamique de concertation avec l'ensemble des parties prenantes : du gestionnaire à l'ensemble des usagers (particuliers et professionnels).

Le Forum, qui devait initialement se dérouler en 2020, n'a pu à ce jour être organisé, en raison des impacts des mesures sanitaires et de problèmes liés au calendrier politique local. Nous espérons que 2022 débouchera sur la tenue de ce Forum qui se veut constructif pour le territoire.



LES ACTEURS DES FILIÈRES ALIMENTAIRES

Dans le cadre du Projet Alimentaire Territorial (PAT) « Vers une stratégie alimentaire à Belle-Ile en Mer », le CPIE est intervenu à différents niveaux afin d'alimenter une réflexion et une action territoriale autour de la production et de la consommation alimentaire locale. Cette intervention peut prendre différentes formes :

- l'animation de groupe : dans le cadre d'un projet de transformation collective et locale du lait bellillois, le CPIE fournit un appui à un Groupement d'Intérêt Economique et Ecologique (GIEE) composé d'éleveurs laitiers,
- l'accompagnement au développement : le CPIE a animé des réunions pour l'association "Du grain au pain et pas que !" afin de l'aider à clarifier ses besoins, ses objectifs de développement et les moyens associés,



- l'organisation d'un concours agricole valorisant la biodiversité dans les prairies d'élevage.



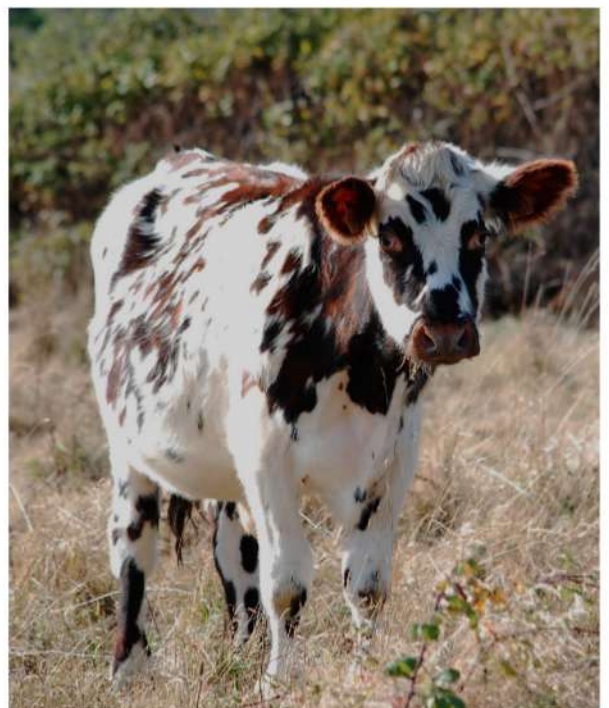
- l'animation du dialogue à l'échelle territoriale : le CPIE coordonne le comité agricole et alimentaire de Belle-Ile ainsi que le forum de l'agriculture et de l'alimentation bellilloises.



LES ÉLEVEURS

Cette dernière année a vu le CPIE poursuivre son appui aux porteurs de projet de la coopérative laitière. La difficulté a porté principalement sur la définition d'une piste d'implantation, à la croisée entre dispositions urbanistiques, périmètres réglementaires et disponibilités de terrains à bâtir. Un terrain a été validé au cours de l'année, au sein de la zone des Semis à Sauzon.

L'appui du CPIE se manifeste surtout au niveau de l'animation et de la valorisation du projet, ainsi que du lien aux partenaires du projet.





ORIENTATIONS 2022

Poursuite du travail sur la petite faune sauvage

Suite à la mesure du niveau de pression de la faune sur les cultures, limitant notre capacité à la relocalisation de la production alimentaire, nous allons développer ce travail avec notamment des comptages de la faune. Ces comptages ont pour but d'identifier les types d'animaux responsables des différentes prédatons, afin de nourrir la concertation avec les nouveaux acteurs sensibilisés à cette situation en 2021.

Une publication dans une revue à comité de lecture est prévue en 2022 à ce sujet.



Poursuite du travail auprès de l'association "Du grain au pain et pas que!"

L'association souhaite voir le CPIE assister aux réunions de son conseil d'administration afin de bénéficier d'un suivi stratégique au fil de l'eau. Le CPIE se rend disponible pour le suivi avec les agriculteurs, la réalisation d'animations, ainsi que l'appui à la rédaction des différentes conventions qui accompagnent le développement de l'association.

Projet de coopérative laitière

L'exercice prochain verra le projet s'ancrer dans la réalisation concrète de l'unité de transformation : dépôt du permis de construire, création de la SCIC, définition du cahier des charges, de la gamme, de la mise en marché... Le CPIE poursuivra son accompagnement des porteurs de projet, aux côtés du GERDAL et de la Chambre d'Agriculture. Après un début de construction à la mi-2022, l'entrée en production de l'unité devrait être effective au printemps 2023.



LE CPIE PARTICIPE À DES PROJETS DE RECHERCHE-ACTION

La question scientifique est un aspect important de la démarche du CPIE. En effet, la collaboration avec les chercheurs autour de plusieurs projets de recherche-action permet d'assurer une veille sur les avancées de la connaissance dans nos domaines d'investigation, de mettre le territoire bellilois "sous la loupe binoculaire" en tant que territoire d'expérimentation, au profit de l'action locale.

SOFIANE

Projet porté par le Réseau Agricoles des Iles Atlantiques, en collaboration avec Agrocampus Ouest, Sciences Po Rennes et l'Université de Géographie de Rennes, a poursuivi ses productions, notamment autour des questions liant développement agricole, foncier et urbanisme.

Le lancement du projet sur la déprédation des cultures par la petite faune sauvage a permis d'initier un partenariat avec l'Université de Rennes I sur le volet écologique, ainsi que le GERDAL pour le volet sociologique.

Le volet 2 du projet ATLASS, dédié à la résilience alimentaire, a débuté par une phase d'analyse des impacts de la crise sanitaire sur les systèmes alimentaires de plusieurs territoires-tests du grand ouest, dont Belle-Ile.

ATLASS II

Le volet 2 de ce projet pourra voir la mise en place d'ateliers de simulation d'une crise, en vue de sensibiliser les participants à des comportements qui nous rendent moins vulnérables en matière d'alimentation, et mieux préparés au regard de notre situation actuelle.

ALIMENTATION GÉNÉRALE

Dans le cadre d'un partenariat entre l'Union Nationale des CPIE et l'INRAE, ce projet de recherche-action de 3 années vise à analyser les impacts des postures des CPIE en tant qu'animateur de démarches alimentaires locales, pour faciliter l'action collective locale.





LE CPIE SOLLICITÉ POUR SON EXPERTISE

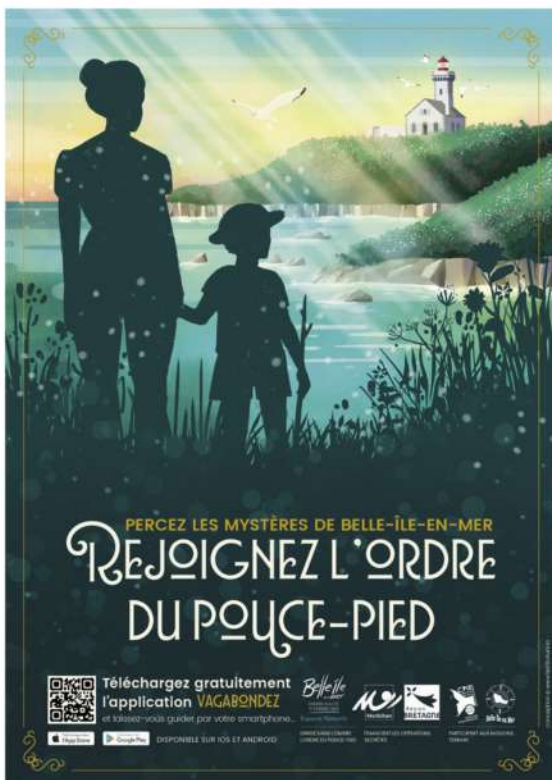
Parfois pour un simple guidage ou, plus en profondeur, pour un apport de connaissances et de savoir-faire, l'association intervient auprès de porteurs de projets, d'institutions et d'associations afin d'aider au développement de projets et de démarches à valeur ajoutée environnementale.

LE CPIE A AINSI ÉTÉ SOLLICITÉ :

Par l'Agence Régionale de Santé de Bretagne

Dans le cadre d'un partenariat avec l'URCPIE de Bretagne, le CPIE a répondu au souhait de l'ARS de déployer une dynamique sur la santé-environnement à l'échelle locale. C'est ici la compétence du CPIE en termes d'impulsion et d'animation des acteurs locaux autour de nouvelles

Par une collectivité



Le CPIE a participé à la finalisation d'une application de balade numérique coordonnée par la CCBI, en partenariat avec le Conseil départemental, ainsi qu'à la poursuite de la valorisation pédagogique de l'Espace Naturel Sensible de la Métairie.

Il fait également bénéficier la commune de Locmaria de son expertise pédagogique pour la valorisation de son patrimoine naturel et rural.

Par des porteurs de projets

Le CPIE est régulièrement sollicité par des porteurs de projets, afin de les guider dans le développement de leur entreprise. Il peut s'agir par exemple de témoigner de l'expérience associative à une personne souhaitant créer une association, de conseiller les porteurs d'un jardin collectif, de former des bénévoles associatifs...



Par le milieu associatif

Dans le cadre de l'évolution de la filière bovin-lait insulaire vers la relocalisation, le CPIE a appuyé les porteurs du projet de coopérative laitière dans la création de leur association.

Le CPIE est intervenu auprès du Syndicat d'élevage de Belle-Ile afin de l'appuyer dans la formalisation et la remontée des besoins des professionnels agricoles dans le domaine du transport maritime, dans le cadre de la nouvelle délégation de service public à venir.

Pour la seconde année, le CPIE a été sollicité par l'Association pour la Conservation de l'Abeille Noire de Belle-Ile pour mettre à profit sa compétence pédagogique au sein du projet "Les prix de l'abeille noire" auprès des collégiens bellillois.

Le CPIE organise et anime les formations "Ports Propres" et "Ports Propres Actifs en Biodiversité" en étroite collaboration avec l'Association des Ports de Plaisance de Bretagne (APPB). Ce partenaire fédère plus de 100 ports adhérents autour de la région Bretagne. L'APPB fait confiance au CPIE pour l'organisation et l'animation des formations destinées à tous les personnels portuaires de la région.



Association des ports de plaisance de Bretagne

Par l'école Stanislas Poumet

Le CPIE a été sollicité pour présenter en conseil d'école le dispositif "Cours d'école Oasis". Ce projet, très développé au sein des écoles du continent, a pour but de réduire les effets du changement climatique dans les cours d'école. Le principe : créer des îlots de fraîcheur, végétaliser la cour, améliorer le partage des espaces, etc. Pour atteindre ces objectifs opérationnels, une démarche projet est à envisager avec l'ensemble des parties prenantes. Le CPIE est prêt à accompagner les écoles et les communes partantes pour s'engager dans cette belle démarche.

Info sur les cours d'école OASIS :

<https://www.paris.fr/pages/les-cours-oasis-7389>





LE CPIE, ORGANISME DE FORMATION, STRUCTURE SON OFFRE ET VA CHERCHER LA CERTI- FICATION “QUALIOPi”

Référentiel National Qualité

Audité par
BUREAU VERITAS
Certification



Qualiopi
processus certifié
RÉPUBLIQUE FRANÇAISE



Depuis le 1er janvier 2022, tous les organismes de formation français doivent être certifiés Qualiopi pour attester de la qualité de leurs formations mais aussi pour que leurs bénéficiaires puissent obtenir des aides financières auprès de leurs opérateurs de compétence (OPCO).

Pour le CPIE de Belle-Ile-en-Mer, la certification Qualiopi a été obtenue le 7 juin 2021 suite à l'audit réalisé par le bureau Veritas.

Pour obtenir la certification, 32 critères de qualité doivent être remplis et prouvés par des processus et des outils de suivi très concrets.

Toute l'équipe du CPIE s'est mobilisée pendant plusieurs mois pour obtenir la certification.

Dans le même temps, les formations “Ports Propres” et “PAT” ont pu avoir lieu tout au long de l'année 2021 et ce malgré un contexte sanitaire incertain.

Le CPIE de Belle-Ile-en-Mer a formé 108 stagiaires cette année.

Avec 80% des stagiaires qui se disent “très satisfaits” sur l'appréciation globale des formations et 92% des stagiaires qui estiment les formateurs “de très bonne qualité”, le bilan de l'année 2021 est très positif et valide la pertinence de ce choix



de l'association de développer le pôle de formation professionnelle.

LE CPIE, ACTEUR DU DEVELOPPEMENT DU TERRITOIRE A DIFFERENTES ECHELLES, ET AU SEIN DE PLUSIEURS RESEAUX

À L'ÉCHELLE DU PAYS D'AURAY

L'exercice passé a permis au CPIE de poursuivre sa participation à différentes structures et instances du Pays d'Auray, nous permettant d'ancrer notre démarche belliloise avec les réalités territoriales du continent proche.

- Le CPIE est administrateur du Conseil de Développement du Pays d'Auray (CODEPA)
- Le CPIE est administrateur du Pôle ESS du Pays d'Auray, le PEPS
- Le CPIE est membre du Comité Unique de Programmation et de la Commission Mer et Littoral, instances d'instruction, au sein du Pays, des fonds régionaux et européens.

À L'ÉCHELLE DES ÎLES

L'exercice passé a vu le CPIE poursuivre son investissement au sein du Réseau Agricole des Îles Atlantiques (RAIA), au service du maintien, de la promotion et du développement des agricultures insulaires. Le CPIE est secrétaire du RAIA, membre de plusieurs de ses groupes de travail thématiques (SILLAGE, installation), et participe activement à son projet de recherche-action SO-FIANE.



AU SEIN DU RÉSEAU D'ÉDUCATION À L'ENVIRONNEMENT DE BRETAGNE (REEB)

Le CPIE de Belle-Ile-en-Mer participe activement aux travaux de différentes commissions du REEB :

- commission "Pédagogie" pour questionner ses approches pédagogiques et ses formes d'intervention,
- commission "Mer et Littoral" pour témoigner de ses actions à Belle-Ile-en-Mer et recueillir les expériences d'autres structures d'éducation à l'environnement sur le milieu marin,
- commission "Formation" pour valoriser son offre de formation et recueillir les expériences d'autres Organismes de Formation issus du secteur associatif.

Enfin, par l'intermédiaire du REEB, le CPIE a établi des contacts avec le délégué régional de la SNSM. Pour l'heure les échanges portent sur l'éventualité de :

- Former les jeunes sauveteurs en mer saisonniers dans les centres de formation régionaux,
- Se rapprocher du service communication de la SNSM pour concevoir et diffuser des supports de sensibilisation sur la protection du milieu marin. Cette action sera à corréliser avec la campagne Ecogestes.

AU SEIN DU RÉSEAU DES CPIE

Au cours de l'année 2020, le CPIE de Belle-Ile-en-Mer s'est investi au sein du réseau national (UNCPIE) et régional (URCPIE de Bretagne) avec :

- la participation d'une partie de l'équipe aux Rencontres Nationales qui se sont déroulées à Mauges sur Loire du 17 au 19 novembre 2021. 3 jours d'échanges et de présentation de projets développés partout en France. Le CPIE a pu illustrer ses interventions dans le domaine de la facilitation territoriale par la présentation de son rôle de "couveuse" pour l'association "Du grain au pain et pas que !"
- une participation active au sein des commissions "agriculture-alimentation", "Littoral" et "Eau" de l'UNCPIE. Les travaux actuels de cette dernière portent sur la montée en compétence des chargés de mission sur la Gestion Intégrée des Eaux Pluviales, la création d'un outil numérique "Simul'eau" utilisable auprès de différents publics, l'utilisation de la "Fresque du Climat", l'organisation de l'opération nationale "Bienvenue dans mon jardin au naturel",
- une participation active au sein de l'URCPIE de Bretagne avec notamment l'impulsion d'une campagne régionale intitulée "Ecogestes Manche Atlantique" dont le déploiement est en cours sur toute la région Bretagne,
- la participation active au sein des commissions "Eau" et "Santé Environnement" de l'URCPIE de Bretagne.
- enfin, l'URCPIE Auvergne-Rhône-Alpes nous a sollicité pour un témoignage sur le rôle des CPIE dans les stratégies alimentaires locales.

SYNTHÈSE DES ACTIONS RÉALISÉES

LES ACTIONS 2021 EN QUELQUES CHIFFRES...

- 1 374 personnes à l'occasion des activités et stands nature programmés tout au long de l'année.
- 104 personnes à l'occasion des sorties découverte bénévoles.
- 559 élèves de la petite section au lycée, sensibilisés dans le cadre de sorties scolaires.
- 53 élèves de l'île impliqués dans les deux Aires Marines Éducatives de Locmaria et Sauzon.
- 46 randonneurs, salariés d'entreprises et centre de loisirs.
- 22 scouts venus aider à la restauration du patrimoine naturel et bâti de l'île.
- 20 résidents adultes handicapés du Foyer de l'île ont pu participer aux 24 ateliers Nature annuels.
- 12 enfants bellillois ont participé au Club nature les mercredis après-midi.
- 23 bénévoles se sont relayés pour les chantiers nature sur les vallons du Skeul et de la Métairie.
- 158 personnes sensibilisées au jardinage dans le cadre de l'opération "Bienvenue dans mon jardin au naturel".
- Près de 800 personnes sensibilisées aux économies d'eau dans le cadre de notre campagne « BELLE ILE EN EAU, n'en perdons pas une goutte ».
- 97 utilisateurs de l'application "Geocache" pour trouver les "caches" du CPIE.
- 208 plaisanciers informés et sensibilisés en 2021 dans les ports de Palais et de Sauzon.
- 108 bénéficiaires des différentes formations réalisées cette année.
- 60 participants au forum de l'Agriculture et de l'alimentation.
- 300 Personnes lors des visites de fermes et réunions publiques.
- 319 carnets nature, entièrement façonnés à la main.

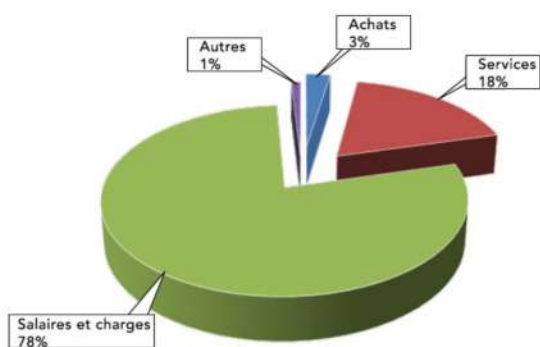
Au total, cette année, malgré les impacts liés à la crise sanitaire, le CPIE a touché plus de 4000 personnes.

RAPPORT FINANCIER

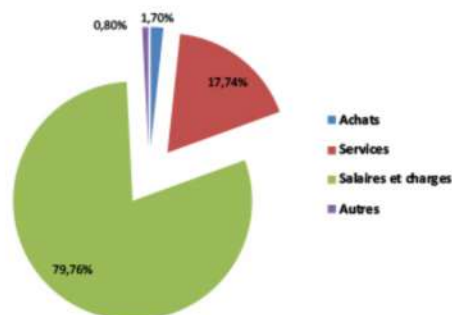
REGARD SUR L'EXERCICE

Le compte de résultat à la clôture de l'exercice au 30 septembre 2021 montre **un total des charges de 309258 €**, soit une augmentation de 11% par rapport à l'année précédente, qui avait été cependant fortement marquée par le covid et un relatif ralentissement de l'activité.

Ventilation des charges : 309258 €



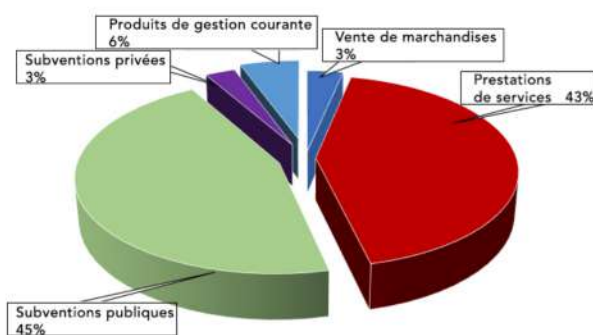
Rappel 2020



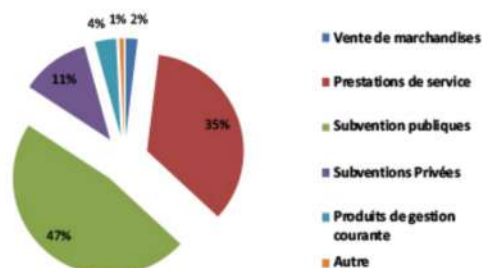
A ce jour, le montant des loyers est faible mais correspond à des locaux n'étant plus adaptés à notre activité. Il faut anticiper une augmentation de ce poste de charges à l'avenir, dans l'optique d'un déménagement vers des locaux plus adéquats.

Les produits représentent **un total de 345273 €**, en augmentation de 17 % par rapport à l'exercice précédent, marqué par le covid, dont 14% de produits exceptionnels, correspondant entre autres aux exonérations de charges patronales et d'aide au paiement des cotisations sociales.

Ventilation des produits : 345273 €



Rappel 2020



L'exercice présente ainsi un excédent de 36015 €.

Ce résultat positif est toutefois à relativiser ; en effet :

- en produits exceptionnels, 48256 € qui se ventilent comme suit :

17095 € d'exonération de charges patronales relatives au précédent exercice (1/10/19 au 30/09/20)

19661 € d'exonération de charges patronales relatives au présent exercice sur (1/10/2020 au 30/09/2021)

11500 € octroyés par le FONJEP (aide d'urgence et fonds de soutien suite aux manques à gagner liés au covid).

- les impacts de la crise sanitaire (confinements partiels, report de réunions, annulations de commandes...) n'ont pas permis de mettre en oeuvre la totalité des programmes initialement prévus au sein des conventions avec nos partenaires : les soldes de certaines de ces dernières s'en trouvent donc diminués,
- le CPIE, grâce à son portage du Projet Alimentaire Territorial reconnu de niveau II, a pu répondre à l'appel à projet "Mesure 13 - Structurer les filières locales au travers des projets alimentaires territoriaux" dans le cadre de France Relance, et a ainsi pu bénéficier d'un financement non prévu initialement au budget.

Le bilan comptable présente un actif de 169595 €, composé de
 4636 € d'immobilisations,
 12754 € de stocks,
 46556 € de créances,
 105650 € de disponibilités.

Le passif, de 169595 €, est quant à lui composé par :
 - des capitaux propres à hauteur de 124726 €,
 - de dettes de 22011 €,
 - et de produits constatés d'avance à hauteur de 22858 €.

ELÉMENTS D'ANALYSE ET PISTES

Il faut espérer que l'année 2022 ne soit pas trop impactée par les mesures liées au covid car les aides de compensation de l'état ne seront plus du même niveau.

Par ailleurs, le fonds associatif (124726 €) s'est renforcé et permet de faire face aux salaires et charges pendant environ 6 mois, ce qui rend moins fragile l'assise financière du CPIE et sa résilience aux aléas. Les exonérations de charges octroyées cette année par l'état trouvent ici leur pleine pertinence.

L'équilibre financier de l'association est globalement présent mais s'obtient au prix d'une productivité devant toujours s'accroître, impliquant une fatigue et un relatif manque de sérénité au sein de l'équipe salariée. Plusieurs raisons expliquent cette situation :

- tension et changement des modalités de calcul au sein des financements publics,
- baisse des dotations de certains organismes d'état,
- multiplication de la logique d'appel à projets ponctuels, à la place de conventions,
- développement des procédures d'appel d'offres ou d'appels à manifestation d'intérêt,
- reconduction uniquement à euros constants des conventions avec certaines collectivités territoriales,
- délai très important dans le versement de certaines subventions,
- prise en charge des frais de structure de plus en plus difficile, et alignement des modalités de calcul de coût sur la masse salariale à la place des forfaits journaliers,
- poids administratif nettement croissant dans le montage et le suivi des dossiers.

Afin d'adapter le modèle économique à ces évolutions, l'association a initié fin 2021 un Dispositif Local d'Accompagnement (DLA), visant en partie à dresser une stratégie sur les années à venir.

Permettant également d'anticiper de nouvelles actions pour la dynamisation de la gouvernance associative, ce DLA autorisera :

- une analyse des niveaux de rentabilité des activités actuelles,
- la faisabilité d'une diversification de nos offres de prestations,
- la stratégie en matière de sollicitations de fonds privés,
- un plan d'actions permettant de caler pour les années à venir un modèle économique plus confortable.

PARTICIPER POUR PRÉSERVER



CONTACTEZ-NOUS!

N'hésitez pas à nous contacter pour échanger de façon plus précise!

Centre Permanent d'Initiatives pour l'Environnement
de Belle-Ile-en-Mer

Association Loi 1901 Maison de la Nature

Les Glacis 56360 LE PALAIS

Tél. : 0297 31 40 15

Mél : accueil@belle-ile-nature.org

Facebook : CPIE – Maison de la Nature Belle Ile en Mer

www.belle-ile-nature.org

