



L'Huîtrier pie

Lettre d'infos
n° 69 - Hiver 2012

CENTRE PERMANENT D'INITIATIVES POUR L'ENVIRONNEMENT
BELLE-ÎLE-EN-MER

www.belle-ile-nature.com

Bonne année à tous !

Et tout d'abord voici pour-quoi nous avons un peu de retard...

Il y a tout juste un an, je vous annonçais le souhait d'Hélène Thomas de confier la responsabilité de l'Huîtrier pie à un successeur. Merci Hélène, pour ces 11 années de travail bénévole, tous ces numéros retracent notre histoire et constituent une précieuse base de données.

La formule a commencé d'évoluer en 2012 et au terme de cette année de transition, c'est maintenant Carine Parant qui coordonnera et dirigera la publication. Elle vous explique dans ce numéro vers quoi nous désirons aller. Un lien plus réactif et plus souple (donc, pas forcément tous les trimestres), adapté à l'outil internet, mais un lien auquel nous tenons toujours autant pour rester en contact avec vous.

Cette année 2013 s'annonce déjà riche en Initiatives! (le i de CPIE...) D'une manière générale, je fais le vœu qu'elle offre à chacun le pouvoir d'agir.

Ensemble, nous pouvons trouver des solutions créatives aux problèmes qui se posent.

Vous avez dit transition écologique? Ayant perçu qu'à Belle Ile un des enjeux cruciaux était l'habitat, nous allons concentrer nos efforts sur une approche environnementale de cette question.

Du nid de l'oiseau à notre maison, tous les êtres vivants ont à concilier impératifs et ressources. Ce sera le thème de notre exposition 2013, en lien direct avec les ateliers de l'éco habitat à Sauzon et l'agenda 21 à Locmaria. Rendez vous au printemps pour la découvrir!

Bien d'autres belles actions nous attendent, sans compter les surprises qui ne manqueront pas d'arriver. L'essentiel est que quelque chose peut changer, et que chacun peut en être l'acteur. Et la nature est une inlassable, incroyable, et généreuse source d'inspiration...

Catherine Lebigre

VIE ASSOCIATIVE

Compte rendu de l'assemblée générale

Elle s'est tenue le 13 octobre, à Locmaria, soulignant ainsi les bonnes relations engagées depuis 4 ans avec cette commune.

Le rapport moral a évoqué les joies et les soucis de l'année. Parmi ces derniers, les difficultés à développer les partenariats avec les collectivités locales subsistent, malgré nos propositions d'accompagnement. Centre de ressources et éco habitat avec la commune

de Palais, agenda 21 à Sauzon, ont été évoqués mais

n'ont pas encore abouti. A noter aussi l'abandon à re-

gret pour nous de la démarche Econav, le dossier ayant été repris en interne par la Communauté de Communes.

Renouvellement du label CPIE

Du côté des points positifs, le renouvellement du label CPIE vient récompenser une démarche de réflexion et d'auto évaluation qui a duré presque 2 ans.

Carine Parant qui remplace Valentine Brodin, va pouvoir poursuivre nos efforts en information et communication, ayant les compétences adéquates. Enfin l'engagement et la motivation de tous restent forts.

Pour nous présenter les activités de l'année, Céline, Guillaume et Michaël ont fait appel à une technique d'animation amusante, le « métaplan ». Chaque participant a été invité à écrire deux mots symbolisant selon lui les thèmes prioritaires à traiter en matière d'environnement à Belle Ile. Les mots recueillis ont permis à chacun de rebondir sur ce que nous traitons déjà, ou ce qui reste à faire !

Bilan financier

Après le vote du rapport moral, Georges Delpont, trésorier, a dressé le bilan financier. Une situation saine, même si des creux de trésorerie surviennent au printemps et à l'automne, certains règlements tardant à rentrer.

Il a souligné le faible niveau des véritables subventions (400 €), la commune de lais ayant cependant accordé tout récemment une aide exceptionnelle qui figurera à l'exercice suivant.

Les financements des collectivités prennent plutôt la forme de conventions, plus sûres et plus lisibles puisque se rapportant à des actions précises.

Mais la pluralité des ressources est encore le meilleur rempart contre les coups durs, notamment la diminution d'année en année, des aides de l'Etat.

Développement des prestations de service auprès d'acteurs variés, et recherche de fonds privés, seront les pistes à explorer l'an prochain. Le rapport financier a été voté à l'unanimité.

Le Conseil d'administration reste inchangé, mis à part la démission de Christian Krier qui souhaite se consacrer encore plus aux étoiles ! Les membres du « tiers sortant » ont été réélus et il n'y a pas eu de nouveau candidat.

La séance s'est achevée dans la convivialité d'un buffet apéritif, puis ceux qui le désiraient ont pu enchaîner avec le délicieux repas du Terroir, mijoté par le Coin des Producteurs !

Consultez l'intégralité du rapport de gestion sur notre site internet, ou sur papier dans nos locaux.

VIE ASSOCIATIVE

L'Huitrier pie va avoir une petite sœur !

Elle va naître ces prochains jours, et je vous rassure, tout se passe bien. Même pas fripée !

Il faut dire qu'elle est constituée essentiellement de composants numériques, afin de pouvoir voler rapidement dans les boîtes aux lettres...numériques.

Son objectif : Limiter notre consommation de papier et de timbres, tout en portant les nouvelles, au plus près et au plus loin : à vous, nos adhérents, mais aussi à nos partenaires, et plus largement à nos « réseaux ».

Sous forme de lettre d'infos envoyée régulièrement par mail, cet oiseau là nous dira tout, et en particulier se fera l'écho de la rubrique « Actualités » de notre site.

Un site internet ayant un destin prometteur : il va s'étoffer progressivement, avec une base de données nature (chut, on n'en parle pas pour l'instant) et une partie « Initiatives » portant sur nos travaux en matière d'environnement.

Pour les adhérents n'ayant pas de mail, l'huitrier pie continuera bien sur de vous être envoyé sous format papier. Pour les autres, merci d'adopter cette petite sœur numérique !

Carine Parant

NATURE

Salon du champignon 2012

Le Salon 2011 n'ayant pas eu lieu pour cause de sécheresse automnale, celui de 2012 a été d'autant plus apprécié.

Chaque année est différente. 2012 s'est caractérisée par la très grande taille et l'abondance inhabituelles de certaines espèces : un Agaric auguste

de 35 cm de diamètre a été exposé ; on aurait pu remplir des paniers de cet excellent comestible. Tout aussi nombreuses les mortelles Amanites phalloïdes, tandis que 10 espèces d'Hygrophores apportaient leurs couleurs vives dont le surprenant Hygrophore perroquet.



Hygrophore perroquet

A nouveau, le Salon a montré aux 630 visiteurs, souvent étonnés, une face méconnue de la biodiversité de Belle-Ile. 115 espèces de champignons identifiés ont été récoltées avec l'aide et la compétence précieuse de Pascal Hériveau, Mycologue-pédagogue à l'enthousiasme communicatif.

En sa compagnie, les 30 participants à la sortie mycologique du 27 octobre ont arpenté le bois des Remparts de Palais pour approvisionner l'exposition, découvrant quelques espèces rares comme la Bolbitie réticulée ou d'aspect inattendu comme le Xylaire polymorphe.



Les deux jours précédents, la prospection à travers prairies et sous-bois a permis d'ajouter 13 espèces nouvelles à notre inventaire permanent, dont 5 rares ou très rares. C'est le cas de 2 champignons poussant sur le tronc des vieux ormes : le Lyophylle de l'orme et le Rhodotus réticulé.

En effet, il existe encore à Belle-Ile des spécimens âgés, ayant résisté à la graphiose, de l'Orme champêtre indigène tel qu'il existait il y a 3000 ou 4000 ans. Son pollen a été retrouvé dans les tourbes de Ster-Vraz, témoins des anciens boisements de Belle-Ile.

Quelques champignons sont en cours d'identification, mais l'Inventaire de ceux identifiés à Belle-Ile depuis plus de 20 ans totalise actuellement 507 espèces. Ce chiffre bougera encore.

Si des mycologues amateurs, présents à Belle-Ile dans la semaine précédant le Salon se faisaient connaître, la prospection sur le territoire pourrait se faire plus méthodiquement... A l'année prochaine !

Evelyne Dhume-Claudiel



NATURE

Un nouvel arrivant dans nos jardins

En novembre dernier, un jardinier passionné est venu au CPIE pour faire identifier un nouvel intrus trouvé dans son jardin.

Originaire de la côte ouest des Etats-Unis, la punaise des pins ou **Leptoglossus occidentalis** serait arrivée par le sud de la France en 2005 mais aussi par les ports maritimes du nord. D'après le GRETIA, de nouvelles observations ont eut lieu en 2008 en Basse Normandie et en Bretagne.

La multiplication du transport maritime de bois a grandement facilité ses voyages. Sa progression a été rapide; l'espèce est aujourd'hui bien installée un peu partout sur notre territoire comme dans la plupart des pays d'Europe de l'ouest et du sud. Elle est présente aussi en Grande-Bretagne.

Comment l'identifier ?

C'est une punaise brun-rouge mesurant de 15 à 20 mm. Elle se reconnaît facilement, d'une part au zigzag blanc qui orne les hémélytres d'autre part à l'aspect foliacé des tibias postérieurs précédés de fémurs épineux.

Après l'hiver, les œufs sont pondus sur les cônes et les inflorescences des conifères. Elle se nourrit des graines dans les cônes, en les piquant de son rostre pour en sucer les réserves lipidiques et protéiques.

Cet insecte repère les cônes et les graines à la chaleur - supérieure à celle du reste de la plante - qu'ils émettent. Il s'attaque aux pins (pin sylvestre, pin noir, pin d'Alep, pin de montagne, etc.), mais également au sapin de Douglas, à l'épicéa et au cèdre.



Pas de danger pour les charpentes donc !

Que faire si vous en trouvez chez vous ?

Pour l'instant la meilleure solution semble être la même que pour la Coccinelle asiatique : l'aspirateur ou la collecte manuelle suivie d'un relâché dans la nature, qui donnent de bons résultats. Attention, tout comme pour de nombreuses autres punaises, son dérangement brutal provoque l'émission d'une odeur nauséabonde... une odeur de punaise.

N'étant pas nuisible pour le potager, la punaise des pins se nourrit des graines et des jeunes fleurs de plusieurs espèces de conifères. Totalement inutile donc d'utiliser les insecticides si vous en trouvez dans vos jardins. Pensez à l'environnement et à tous les autres insectes auxiliaires.

Céline Marie

Pour en savoir plus ?

Dusoulier F, Lupoli R, Aberlenc H-P, Streito J-C, 2007. L'invasion orientale de *Leptoglossus occidentalis* en France : bilan de son extension biogéographique en 2007 (Hemiptera Coreidae).

L'Entomologiste, 63(6) : 303-30

DECHETS

Bilan des foyers témoins

Le 14 décembre dernier, les foyers se sont retrouvés à la salle Arletty pour connaître les résultats de leurs 4 mois de mesures.

Depuis juin dernier, 17 foyers se sont en effet lancés dans cette opération commanditée par la CCBI.

Durant quatre mois, ils ont mis en place des gestes visant à réduire leur production de déchets au quotidien, tout en pesant et notant les déchets qui sortent de leur habitation.

Rappelons que la moyenne nationale de production de déchets par habitant chaque année est de 390 kg en moyenne. A Belle-Île, elle n'est « que » de 280 kg par an. Un chiffre pourtant encore bien trop élevé.

Cette expérience a montré que des gestes simples adoptés par les foyers ont un impact important.

Rappelons les gestes essentiels :

- limiter les emballages... La prévention des déchets consiste avant tout à éviter la production de déchets,
- poser l'autocollant STOP PUB sur sa boîte aux lettres (venez le chercher au CPIE),
- boire l'eau du robinet en optant par ex pour une carafe filtrante,
- composter les aliments,
- utiliser des piles rechargeables,
- choisir des produits réutilisables plutôt que jetables,

et, en règle générale, réutiliser ce qui peut l'être... Comme le faisaient nos anciens !

Ces gestes se sont traduits par une réduction équivalente à 30% des déchets (soit 30 kg) par personne par an. Considérable !

Cette opération a permis également aux foyers d'apprendre à mieux trier leurs déchets : une hausse des déchets mis au recyclage de près de 12% a été constatée.

Il n'y a pas de petits gestes lorsqu'on est 60 millions à les faire...

Parmi les actions envisagées, une formation au compost, soutenir la mise en place de containers pour les sur-emballages dans les supermarchés, le soutien du projet de ressourcerie sur l'île, l'organisation de troc-tout...

Et l'information, encore et toujours !

Michael Quéré

Quelle menace représente t'elle ?

Pas de panique: malgré une taille respectable au regard de la plupart de ses cousines européennes et malgré son long rostre replié sous son corps, cette punaise est parfaitement inoffensive pour l'homme et les animaux : elle ne pique, ni ne véhicule de maladie. En revanche, elle est connue pour causer des déprédations sur les graines des conifères.



Son action peut réduire la production de graines et motive donc une surveillance particulière par les forestiers et les producteurs de semences.

De septembre à novembre, ces punaises cherchent un abri pour y passer l'hiver, pénétrant parfois dans les habitations. C'est pourquoi il est plus aisé de les observer à l'automne.

Les mâles émettent une phéromone d'agrégation, qui favorise le regroupement des individus. Ces intrusions sont certes peu agréables, mais sans danger. En outre, ces insectes ne peuvent pondre ou se reproduire que sur leurs plantes hôtes.



LIMITER LES EMBALLAGES : Préférer les produits en vrac, ceux avec moins d'emballages ou encore avec une recharge.



AUTOCOLLANT STOP PUB SUR SA BOITE AUX LETTRES: élimine 6 kg de prospectus/an à Belle-île et 35 kg sur le continent !



FAIRE UN COMPOST: 30 à 40 kg/personne/an de déchets retournant à la terre.

INITIATIVES

Actions Solidarités à l'école Ste Marie de Sauzon

Depuis 3 ans, le CPIE accompagne les écoles de Belle-Ile qui le souhaitent dans la démarche Eco Ecole.

Labellisée depuis juin dernier pour son action sur l'eau, l'école Ste Marie de Sauzon a de nouveau souhaité être accompagnée pour travailler sur le thème de la Solidarité.

Un thème majeur

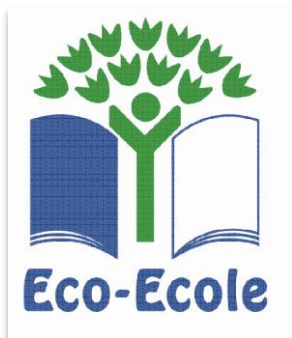
Le thème de la solidarité est parfois difficile à définir par les élèves (par les adultes aussi...). Néanmoins, ils semblent être tous conscients des valeurs et du sens donnés à ce mot.

Parler de solidarité avec les enfants ne signifie pas, systématiquement, qu'il faille envoyer des cahiers, des jouets ou de l'argent à l'autre bout du monde.

La solidarité peut aussi s'exprimer au sein de l'école, sur sa commune, sur son propre territoire.

On peut alors se questionner sur les points suivants :

- A quelle échelle géographique ? La solidarité locale ou internationale ?
- Envers qui ? La solidarité intergénérationnelle, entre les élèves, envers le personnel de l'école ?...
- Sous quelle forme ? La solidarité matérielle ou immatérielle ?



- Sur quel thème ? (environnement, les migrations, la paix, la mondialisation, l'agriculture, la différence ?..)

Répondre à ces questionnements sera tout l'enjeu du diagnostic mené par les élèves et les enseignants.

Le programme 2012 /2013

Depuis la rentrée scolaire, le Comité de Suivi composé d'élèves, de parents, d'élus, d'enseignants et du personnel technique, s'est réuni pour relancer la démarche.

Le premier constat est que l'école et ses élèves accomplissent déjà dans le quotidien des gestes solidaires. Il s'agit donc maintenant de les valoriser, de communiquer et de les renforcer.

Pour se lancer, l'école a profité de la Semaine de la Solidarité Internationale, du 17 au 25 novembre 2012, pour organiser une collecte de bouchons.

Nicole Tanguy, bénévole de l'association « Fleurs de Bouchons » a aidé à la mise en place de la collecte. Les bouchons seront, plus tard, revendus et recyclés au profit des personnes handicapées pour l'achat de fauteuils roulants.

La traditionnelle participation au Bellithon par les élèves fut également l'occasion d'illustrer leur esprit de solidarité.

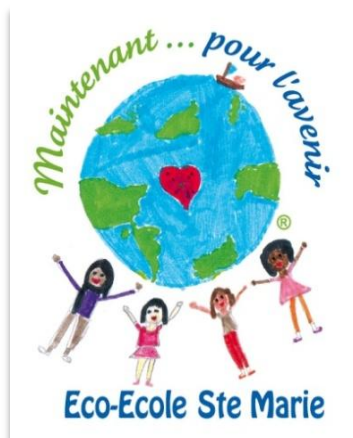
En parallèle, un diagnostic est réalisé par les enseignants avec leurs classes pour identifier les points forts et les points faibles de l'école dans le domaine de la solidarité.

Ce diagnostic servira de socle de base pour l'élaboration d'un prochain plan d'actions prévu au deuxième trimestre de l'année scolaire.

Les prochaines étapes

Dès la rentrée, le Comité de Suivi se réunira pour analyser le diagnostic réalisé par les élèves et leurs enseignants.

L'objectif de la prochaine réunion sera d'élaborer un plan d'actions réalisables par les élèves et toutes les parties prenantes de l'école, d'ici la fin de l'année scolaire.



Si tout va bien, l'école pourra prétendre de nouveau à sa labellisation « Eco Ecole » pour sa démarche en faveur du Développement Durable.

Pour mieux connaître la démarche et ses objectifs, n'hésitez pas à consulter le site via le lien suivant :

<http://www.eco-ecole.org>

Contact : Céline Marie
LD. 02 97 31 28 28
celine.marie@cpie-belle-ile.fr

EDITIONS

Champignons & lichens

Rédition du carnet sur les champignons, complété de nouvelles espèces et photos par Evelyne Dhume - Claudel. Une mise en page également plus agréable auquel s'est attelée Carine.

Et merci aux bénévoles pour leur aide au façonnage !

EDITIONS

Fougères et « manière » fougères à Belle Ile en mer

Dans l'attente d'une réédition de la « Petite Flore », les amateurs de botanique pourront patienter avec ce livret consacré à la famille des Ptéridophytes composé par Etienne Lebigre.

Il recense les 24 espèces et sous espèces de Belle Ile connues à ce jour, avec pour chacune plusieurs photographies, une description précise, les points importants à observer, le statut de protection de l'espèce et sa toxicité ou son éventuelle utilisation. Un pas de plus dans la connaissance, fondement de notre association et passion de son auteur !

Comme promis lors du changement de formule de l'Huître pie, ce volume sera offert à tous les adhérents à jour de leur cotisation, qui viendront le retirer aux Glacis.

Pour les autres, il est en vente au prix de 12 €. Alors à vous maintenant de vous familiariser avec limbes, sores et pinnules dans un bon fauteuil, puis de partir au grand air dénicher scolopendres, capillaires ou polypodes... leurs frondes résistent à l'hiver !

